

---

# HIV et la pratique ambulatoire:

*la situation en Suisse et l'exemple de Genève*

*Prof. Jean-François Balavoine Dre Alexandra Calmy*

---

---

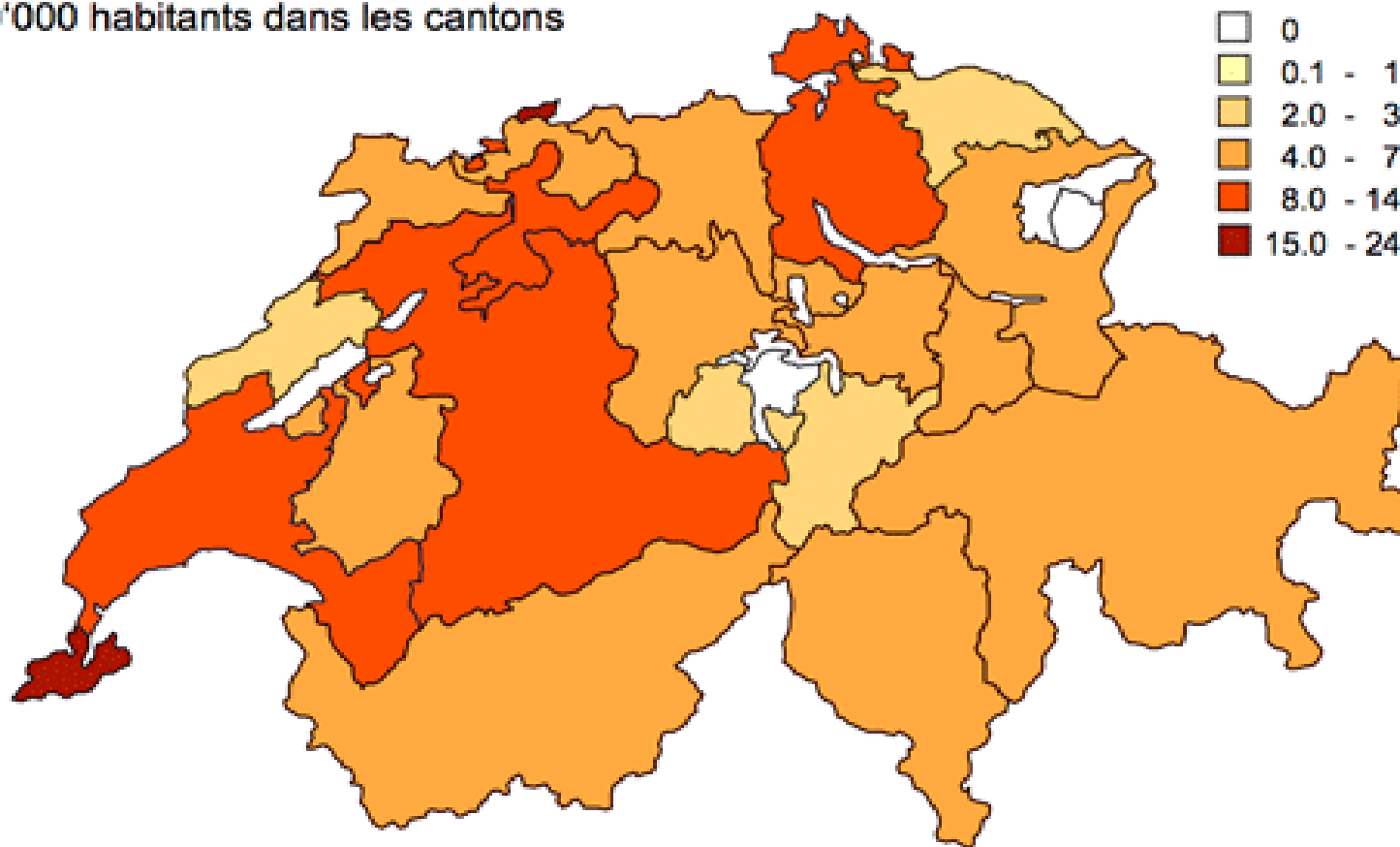
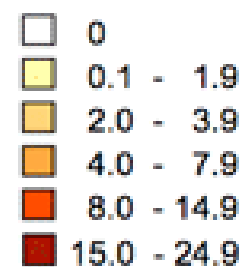
## HIV et la pratique ambulatoire: la situation en Suisse

- 7 millions d'habitants
  - Système de santé le deuxième le plus cher du monde
  - Système d'assurance mutuelle (+/- assurance complémentaire)
  - Un système de formation postgrade développé (ex de la médecine de premier recours)
  - Une tradition de médecine libérale forte
  - Capacités d'investigations et de traitements « illimités »
  - Patients très attachés à leur médecin...et au libre choix
-

# HIV et la pratique ambulatoire: la situation en Suisse

## VIH en Suisse

Tests VIH-positifs déclarés en 2007 par les laboratoires,  
par 100'000 habitants dans les cantons



# HIV et la pratique ambulatoire: la situation en Suisse

## Tests VIH-positifs

### Déclarations par les laboratoires de confirmation selon l'année du test et le sexe

Sexe	Année du test											Total (au 26.6.2008)
	<1999	1999	2000	2001	2002	2003	2004	2005	2006	2007	2008	
Masculin	14584	374	347	394	477	448	475	477	499	525	242	18842
Féminin	6615	216	223	220	311	310	266	241	253	227	93	8975
Inconnu	2599	6	8	17	5	0	4	4	8	11	7	2669
<i>Prop. des femmes (%)</i>	<i>31,2</i>	<i>36,6</i>	<i>39,1</i>	<i>35,8</i>	<i>39,5</i>	<i>40,9</i>	<i>35,9</i>	<i>33,6</i>	<i>33,6</i>	<i>30,2</i>	<i>27,8</i>	
<b>Total</b>	<b>23798</b>	<b>596</b>	<b>578</b>	<b>631</b>	<b>793</b>	<b>758</b>	<b>745</b>	<b>722</b>	<b>760</b>	<b>763</b>	<b>342</b>	<b>30486</b>

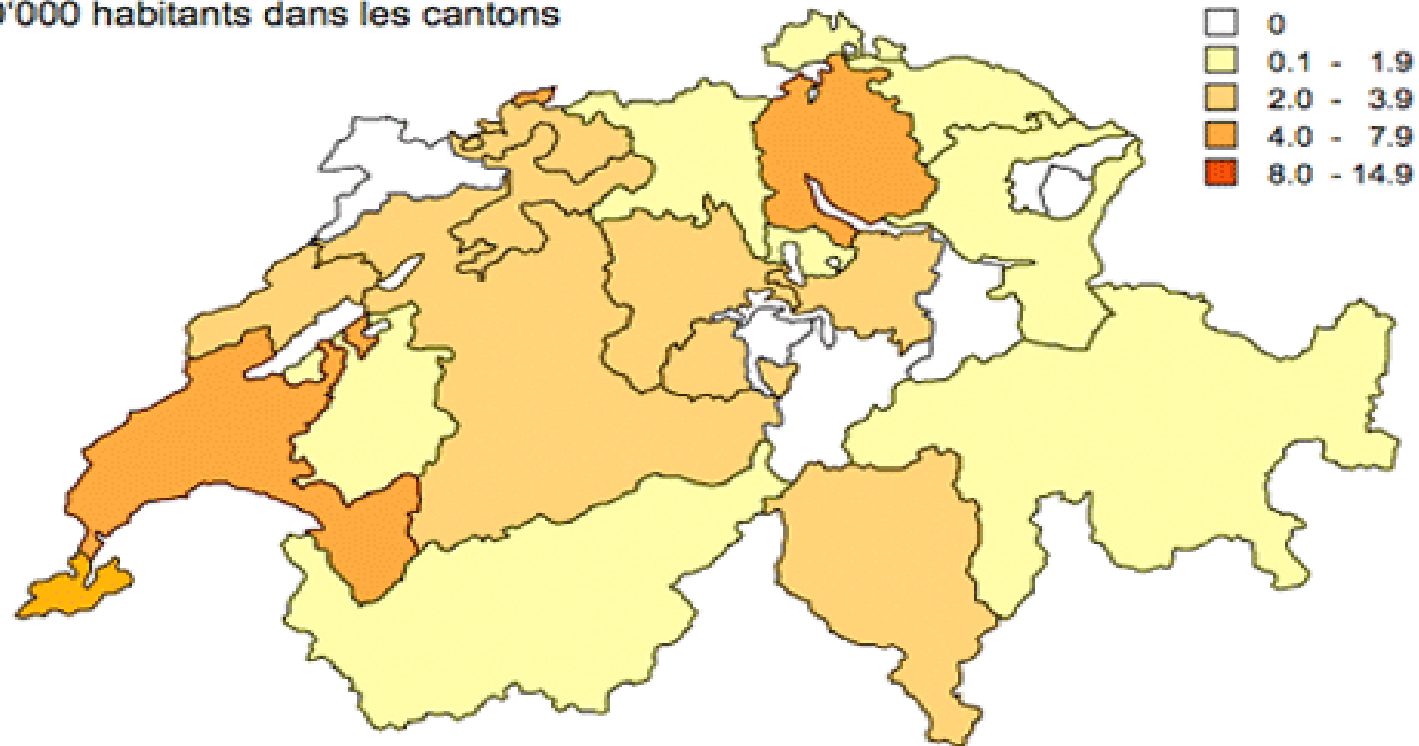
Les déclarations de laboratoire reçues durant les six premiers mois de 2008 semblent indiquer une légère augmentation du nombre de cas, en particulier chez les hommes.

Les laboratoires de confirmation ont déclaré les tests VIH-positifs depuis 1985. Les tests répétés connus chez la même personne ont été exclus.

# HIV et la pratique ambulatoire: la situation en Suisse

## Sida en Suisse

Cas de sida déclarés en 2007  
par 100'000 habitants dans les cantons



# HIV et la pratique ambulatoire: la situation en Suisse

## Cas de sida

### Déclarations des médecins selon l'année de déclaration, la voie d'infection<sup>2</sup> et le sexe

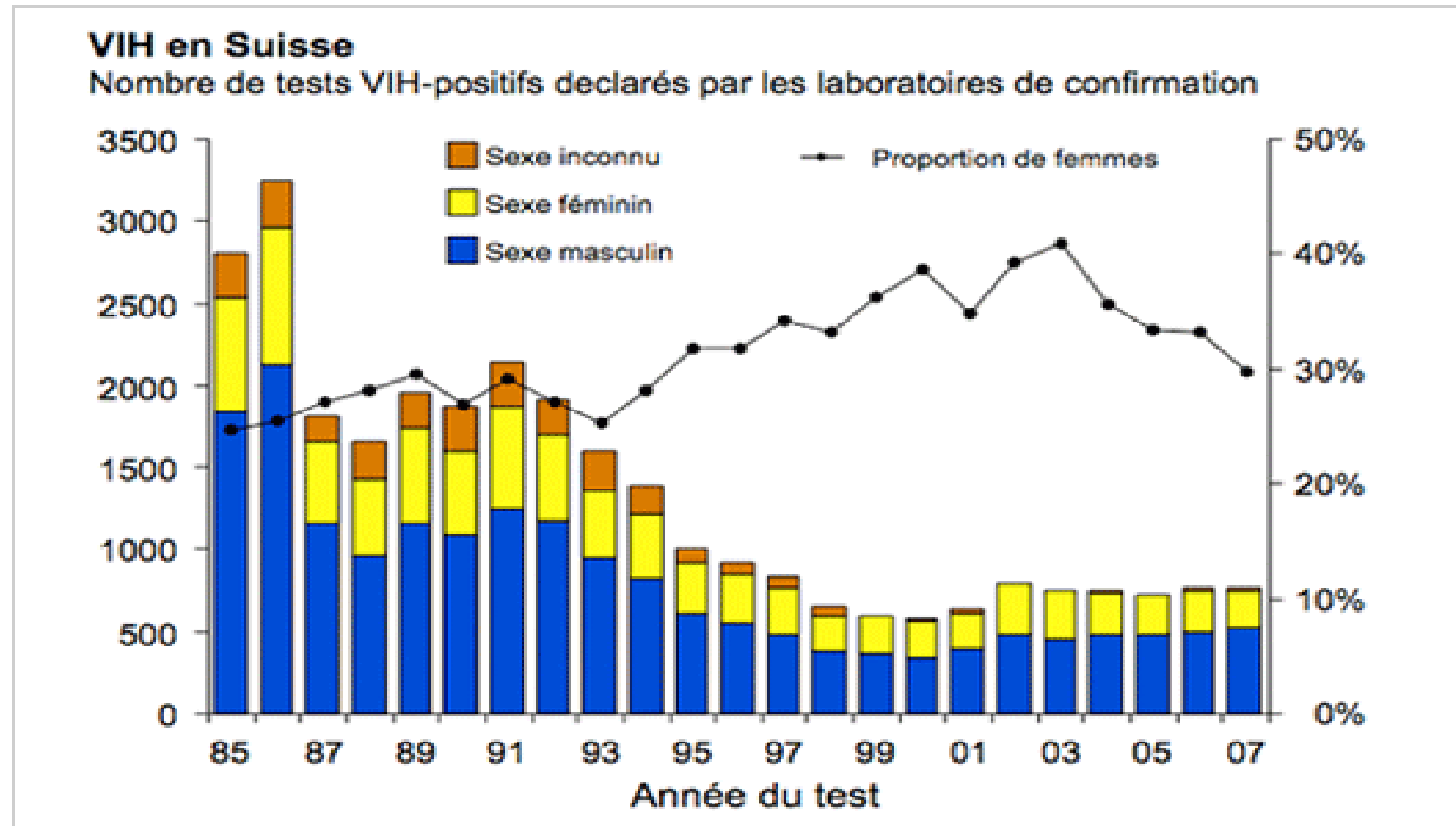
Voie d'infection	Sexe	Année de déclaration										Total (au 26.6.2008)
		<2000	2000	2001	2002	2003	2004	2005	2006	2007	2008	
Rapports hétérosexuels	masculin	703	56	42	41	56	66	70	44	46	23	<b>1147</b>
	féminin	592	45	42	36	60	69	60	39	42	21	<b>1006</b>
Rapports homosexuels	masculin	2473	72	48	52	63	69	45	42	67	30	<b>2961</b>
Injection de drogues	masculin	1792	55	41	38	63	60	45	20	21	10	<b>2145</b>
	féminin	878	18	32	22	31	23	9	14	10	6	<b>1043</b>
Transfusion	masculin	77	1	2	1	2	1	1	0	1	1	<b>87</b>
	féminin	35	3	3	1	0	1	0	0	3	0	<b>46</b>
Mère-enfant	masculin	45	0	1	0	0	1	0	0	1	0	<b>48</b>
	féminin	47	1	0	1	1	1	1	0	1	1	<b>54</b>
Autres	masculin	94	2	4	5	4	5	3	4	1	0	<b>122</b>
	féminin	30	2	2	2	1	3	1	0	1	2	<b>44</b>
<b>Total</b>	masculin	5184	186	138	137	188	202	164	110	137	64	<b>6510</b>
	féminin	1582	69	79	62	93	97	71	53	57	30	<b>2193</b>
		<b>6766</b>	<b>255</b>	<b>217</b>	<b>199</b>	<b>281</b>	<b>299</b>	<b>235</b>	<b>163</b>	<b>194</b>	<b>94</b>	<b>8703</b>

# HIV et la pratique ambulatoire: la situation en Suisse

**Décès<sup>6</sup> déclarés de personnes infectées par le VIH ou atteintes du sida selon l'année du décès et le sexe**

Sexe	Année du décès											Total (au 26.6.2008)
	<1999	1999	2000	2001	2002	2003	2004	2005	2006	2007	2008	
Masculin	4272	112	116	134	125	94	95	100	70	56	9	<b>5183</b>
Féminin	1265	65	57	55	52	29	36	39	32	14	3	<b>1647</b>
<b>Total</b>	<b>5537</b>	<b>177</b>	<b>173</b>	<b>189</b>	<b>177</b>	<b>123</b>	<b>131</b>	<b>139</b>	<b>102</b>	<b>70</b>	<b>12</b>	<b>6830</b>
<b>dont décès avec déclaration sida</b>	<b>4912</b>	<b>131</b>	<b>126</b>	<b>118</b>	<b>103</b>	<b>94</b>	<b>88</b>	<b>67</b>	<b>56</b>	<b>43</b>	<b>11</b>	<b>5749</b>

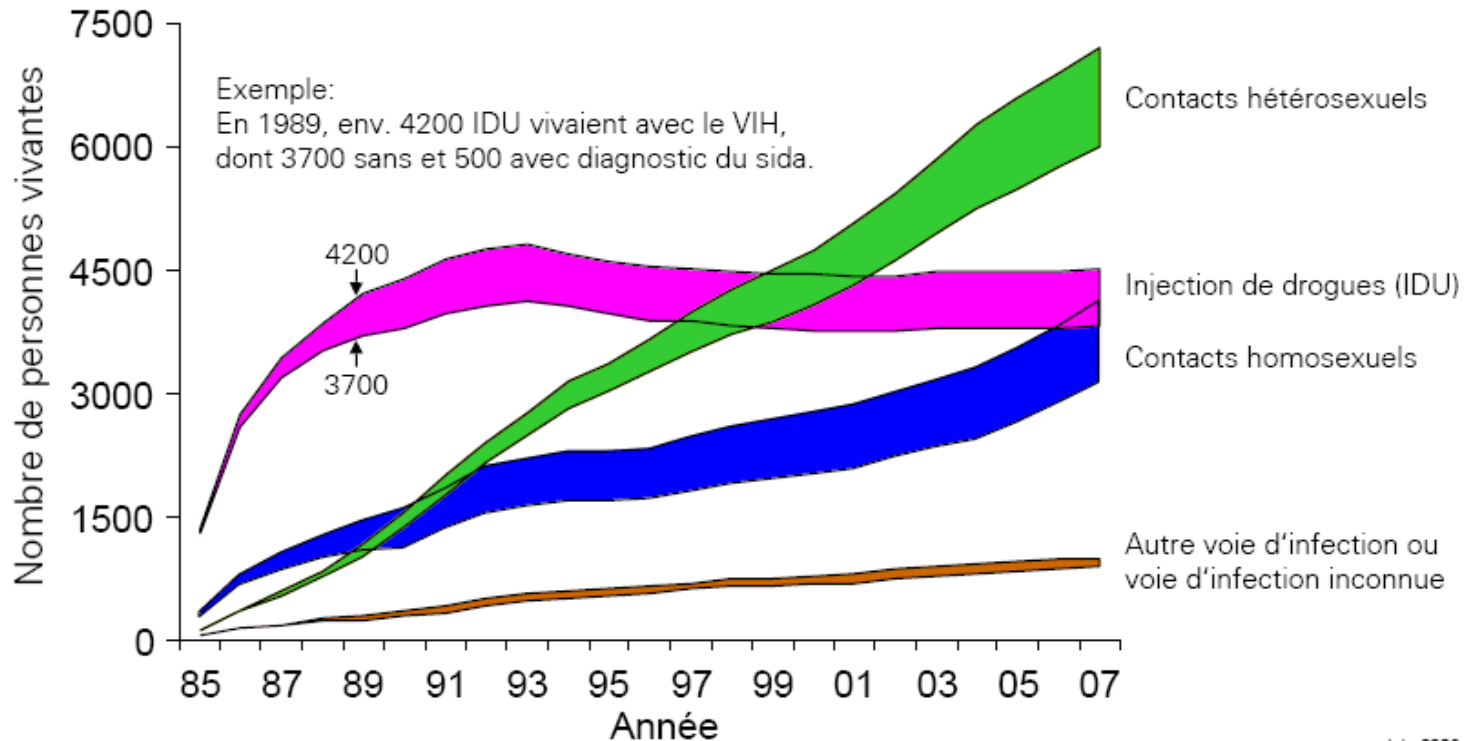
# HIV et la pratique ambulatoire: la situation en Suisse



# HIV et la pratique ambulatoire: la situation en Suisse

## VIH et sida en Suisse

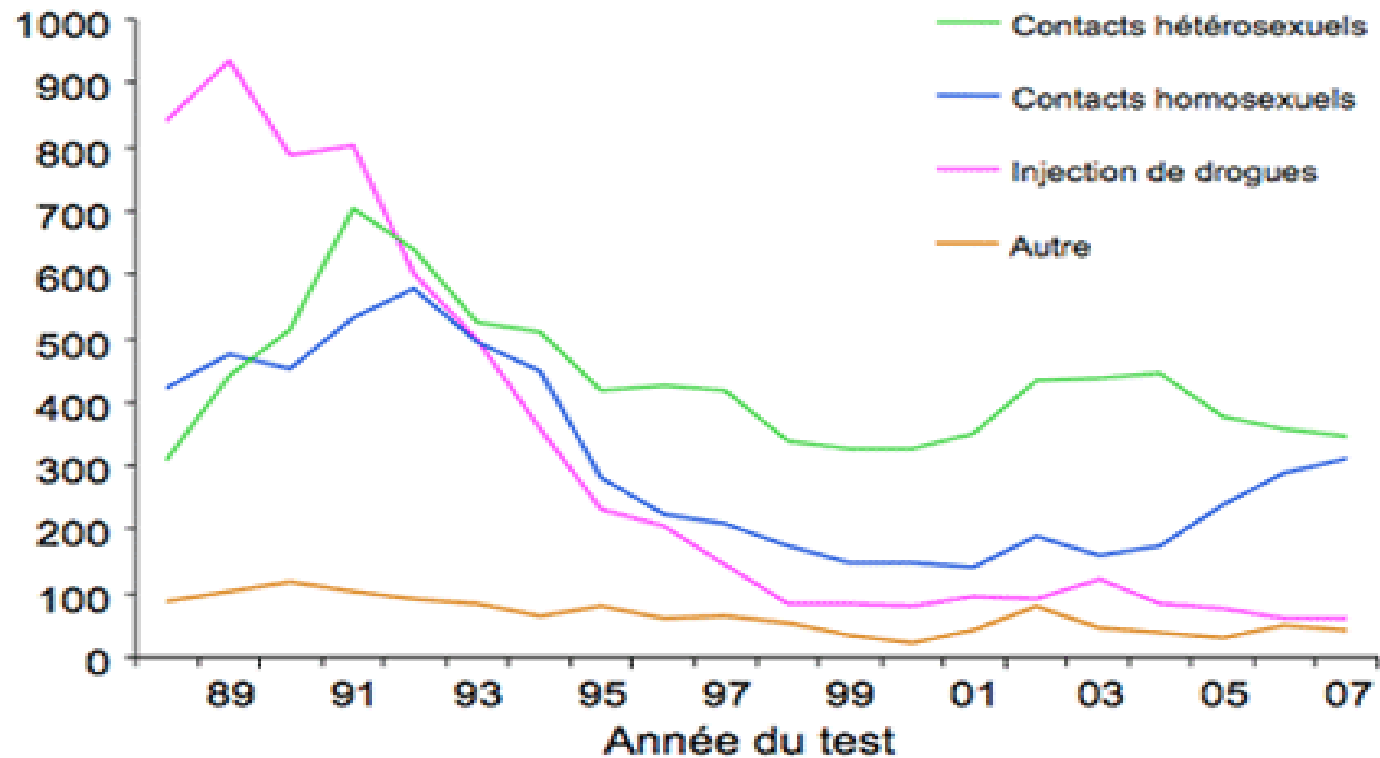
Personnes en vie avec un test VIH positif et/ou un diagnostic de sida selon les voies d'infection. La ligne supérieure de chaque zone indique le nombre de toutes les personnes avec un test VIH positif, la ligne inférieure indique le nombre des personnes VIH-positives sans diagnostic du sida.



# HIV et la pratique ambulatoire: la situation en Suisse

## VIH en Suisse

Estimation du nombre des nouveaux diagnostics d'infection par le VIH selon les voies d'infection principales



---

## HIV et la pratique ambulatoire: la situation à Genève

- Environ 20% des patients séropositifs vivant en Suisse sont suivis à Genève.
  - Forte densité médicale
  - Genève est un canton-ville avec une prévalence de moins de 1%
  - Ce qui représente environ 1600 patients
  - 60% de ceux-ci sont suivis « en ville » par une dizaine de médecins spécialisés dans le domaine.
-

---

## HIV et la pratique ambulatoire: la situation à Genève

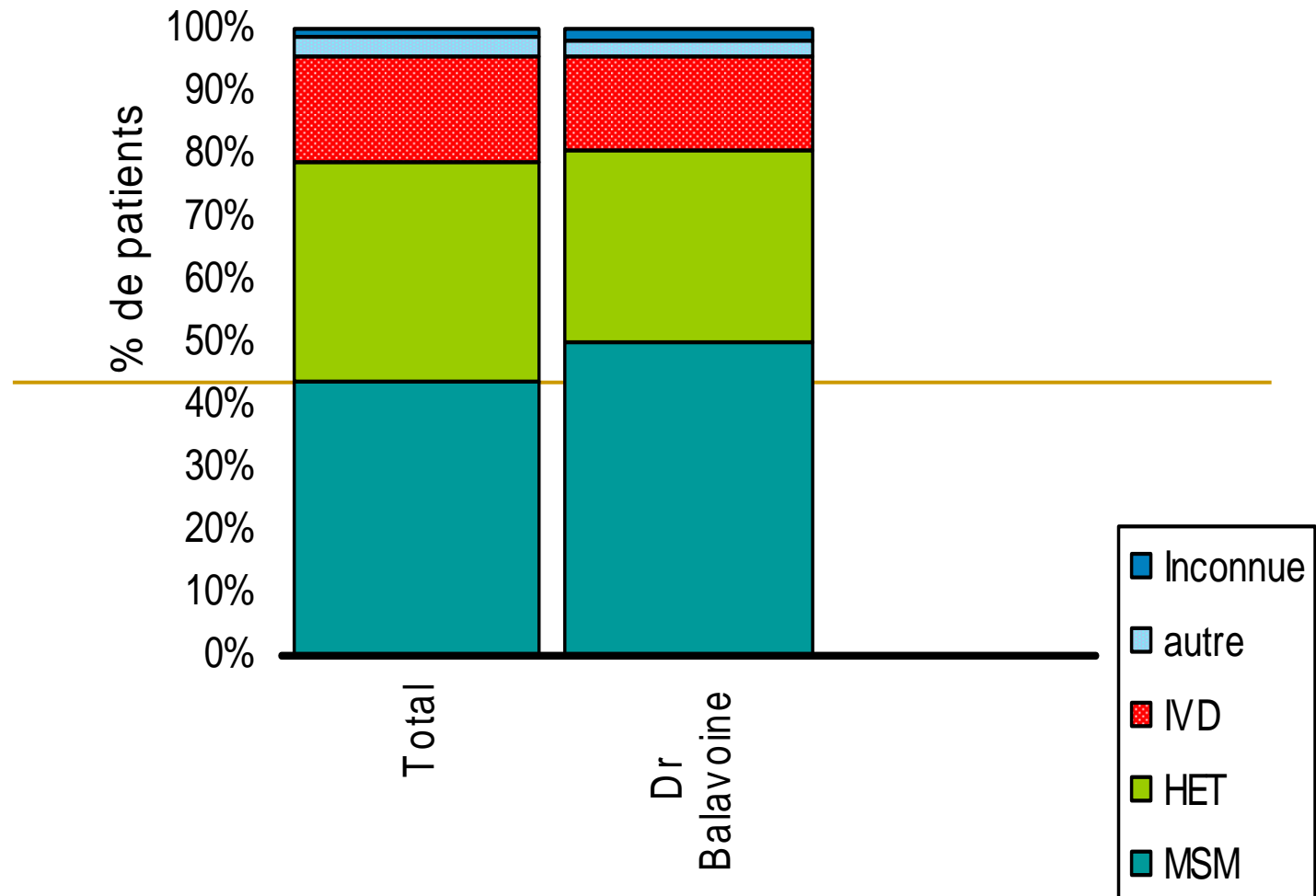
- Le groupe des médecins s'intéressant au VIH est très soudé.
  - Interaction forte ville-hôpital
  - Colloque hebdomadaire (formation, présentation de cas et interaction directe avec les virologues)
  - Participation au protocole de recherche
  - Participation à la cohorte suisse
  - Participation aux protocoles compassionnels.
  - Participation à l'enseignement postgradué
-

---

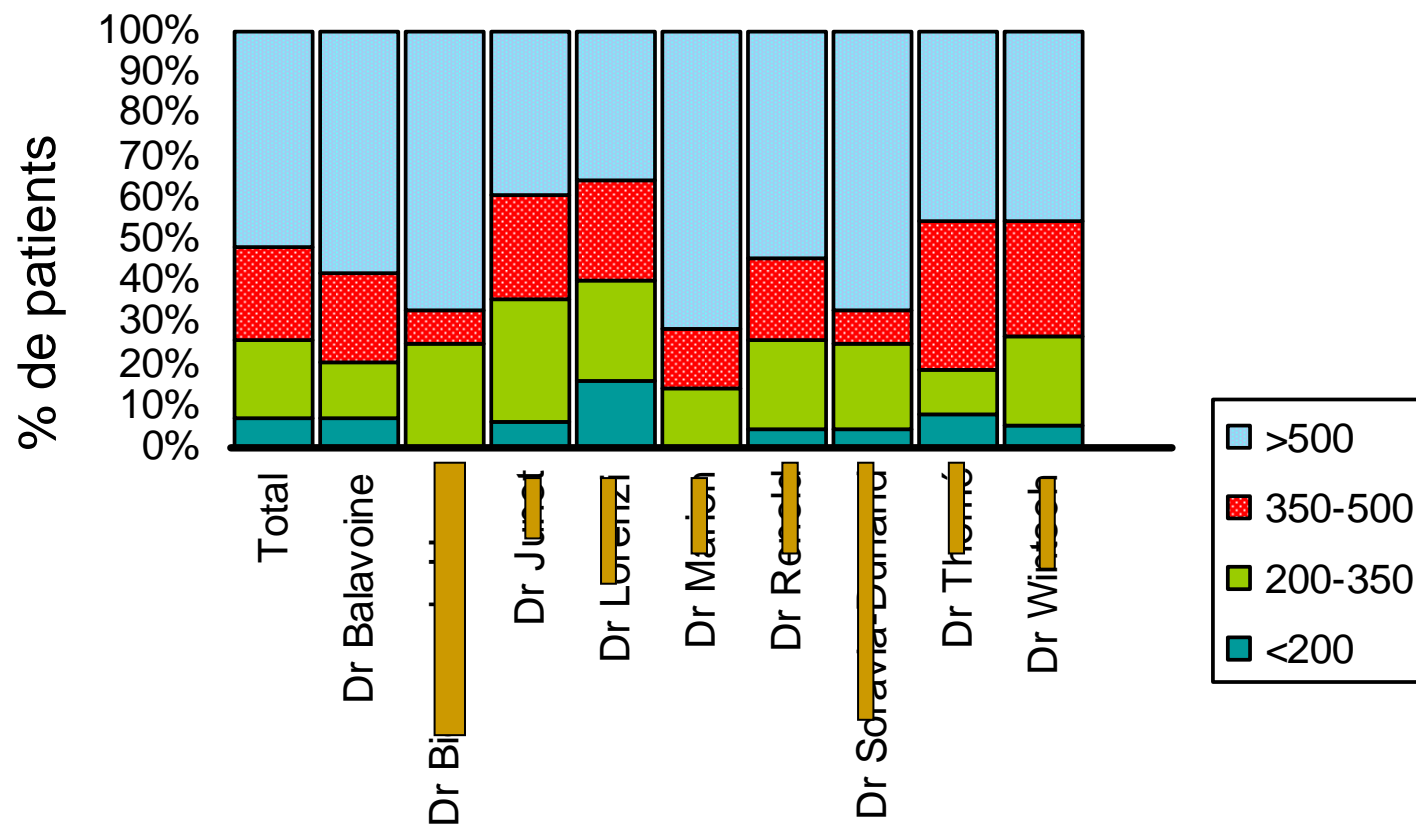
## HIV et la pratique ambulatoire: la situation à Genève

- La participation à la cohorte suisse permet de très intéressantes analyses:
    - ❑ Comparaisons entre les différents médecins « de ville »
    - ❑ Comparaisons avec la pratique des médecins hospitaliers
    - ❑ Comparaisons avec les autres centres de Suisse
    - ❑ Et ceci aussi bien en termes de profils de patients, de caractéristiques immunovirologiques, de traitement
-

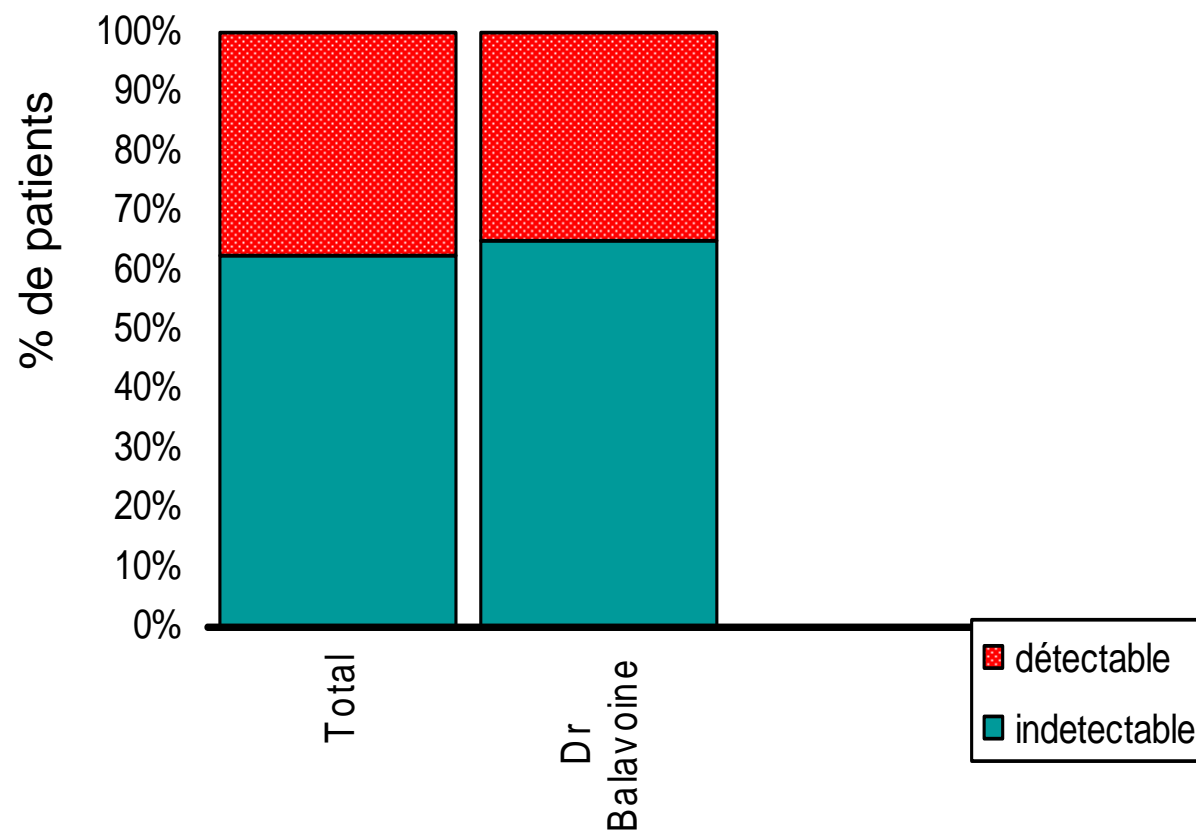
# HIV et la pratique ambulatoire: Caractéristiques des patients



# CD4



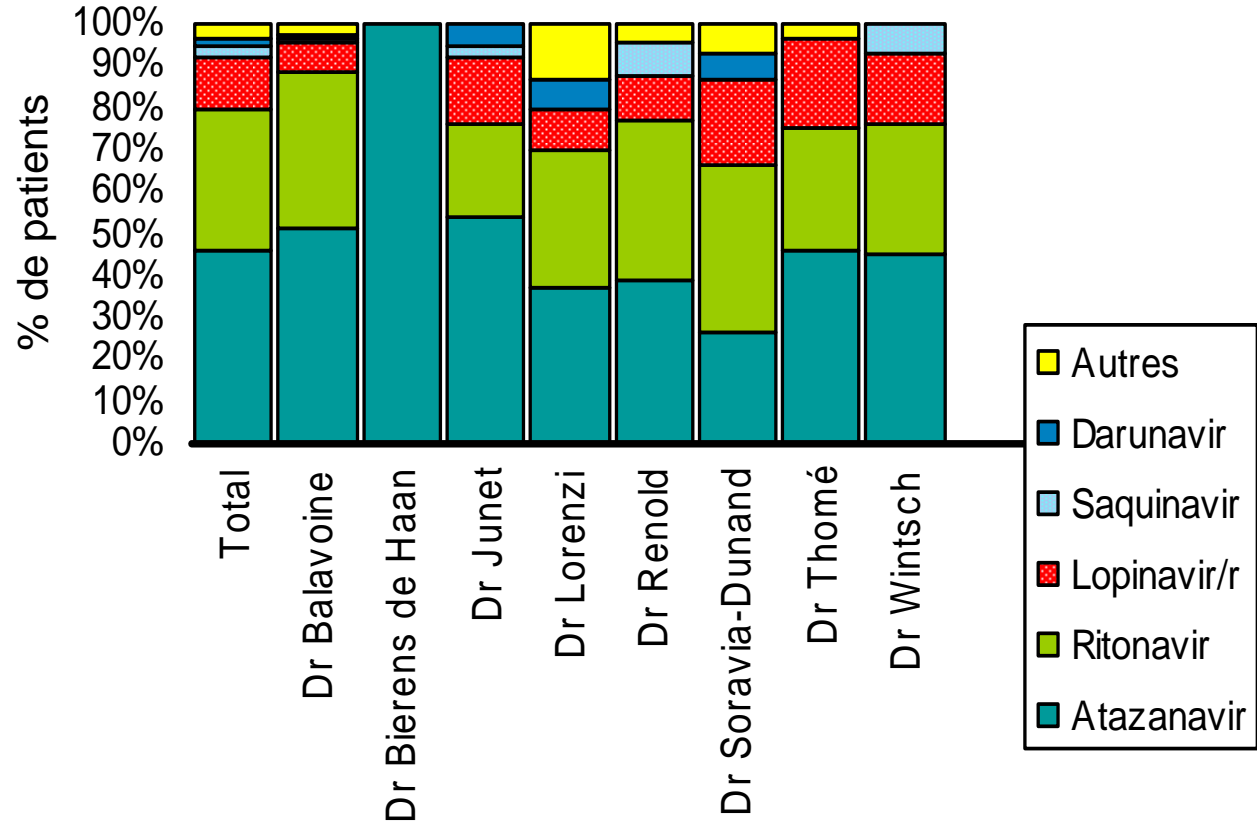
# CV



# traitements

Traitement	effectif	%
3TC ABC AZT	41	11.1%
3TC ATV RTV TNV	31	8.4%
3TC AZT EFV	17	4.6%
ETC ATV RTV TNV	15	4.0%
3TC ABC ATV RTV	13	3.5%
3TC EFV TNV	13	3.5%
ETC EFV TNV	12	3.2%
3TC ATV TNV	10	2.7%
ETC ATV TNV	10	2.7%
ATV RTV TNV	9	2.4%
3TC ABC ATV	9	2.4%
3TC LPV TNV	9	2.4%
3TC AZT NVP	8	2.2%
DDI ATV RTV TNV	8	2.2%
autres	166	44.7%

# IP



---

## VIH et suivi ambulatoire: conclusions

- Tout à fait possible...
  - Tout à fait souhaitable...
  - A mon avis nécessité d'un lien constant avec une équipe hospitalière
  - Résultats similaires en terme d'efficacités virologiques, de morbidité et de mortalité.
  - Avantage lié à un suivi longitudinal
  - Domaine psychosocial souvent mieux perçu par les médecins de ville(?)
  - Limitations liées par la pratique individuelle: ex de la consultation lipo
  - Coûts similaires
-